

# La Bella i la bèstia

Primària





## OBJECTIUS GENERALS

- Apropar a l'alumnat a l'art del teatre.
- Afavorir en l'alumnat valors com l'empatia, l'amor, la igualtat o el respecte per conviure amb els altres en societat.
- Identificar i entendre les emocions bàsiques partint de les situacions dels personatges del conte i de situacions quotidianes de l'alumnat.
- Treballar la competència comunicativa lingüística dels alumnes.
- Despertar la curiositat i el gust per iniciar-se en la lectura de contes.
- Descobrir i conèixer els recursos de l'entorn en relació als contes (biblioteca d'escola i del barri, préstec de contes, tallers de conta contes,...).

## OBJECTIUS ESPECÍFICS DE L'OBRA

- Potenciar la capacitat imaginativa i creativa de l'alumnat.
- Conèixer la literatura infantil.
- Familiaritzar-se amb les emocions i els valors que apareixen en la historia.

## NOTA PER ALS PROFESSORS I PROFESSORES

**En aquest dossier trobarem activitats per treballar l'obra *La Bella i la Bèstia* abans i després de la seva visualització. Animem als mestres a treballar les activitats que ells creguin oportunes per als seus alumnes i adaptar-les si ho consideren necessari, en funció de les necessitats educatives i d'aprenentatge de cadascun d'ells.**





ABANS D'ANAR AL TEATRE

1. Presentem als personatges de la història. Repartiu a cada grup de 6 alumnes una imatge. Cada grup haurà de fer una petita exposició per escrit i presentar de manera oral a la resta de companys i companyes el personatge que li ha tocat. (Qui creieu que són? explicar les característiques que observen, quin paper creuen que tenen a l'obra de teatre, quin li agrada més o menys i per què,...

**Bella**



**Bèstia**



**Maurice**



**Gastón**



**Lumiere**



**Din Don**





2. **Recordem la història de La Bella i la bèstia. Llegiu en veu alta el resum,**

La Bella és una noia enamorada de la lectura, que viu amb el seu pare i l'ajuda en el seu treball, explicant contes amb un teatret pels diferents pobles. Un dia quan marxa amb el seu pare fora de la ciutat, es perdre i acaben resguardats pel fred a un castell. L'amo del castell al veure'l a casa seva, els condemnarà a pagar amb la vida de Maurice, però la Bella s'ofereix a viure amb ell per impedir-ho. Allà la Bella viurà moltes aventures amb DinDon i Lumiere, que són els criats de la Bèstia.

Aviat la Bella s'adonarà de que al castell és un lloc ple de màgia i descobrirà l'emoció de l'amor i el valor de la bellesa.

A) Responeu a les següents qüestions:

- Què t'ha semblat la història? La coneixies?

.....  
.....

- Com es sent la Bella quan es segrestada? I la Bèstia sol al castell?

.....  
.....

- Com creus que actuaries si estiguessis al lloc de la Bella? I de la Bèstia? Per què?

.....  
.....

- Com t'has sentit en diferents situacions de la història? Has viscut situacions semblants

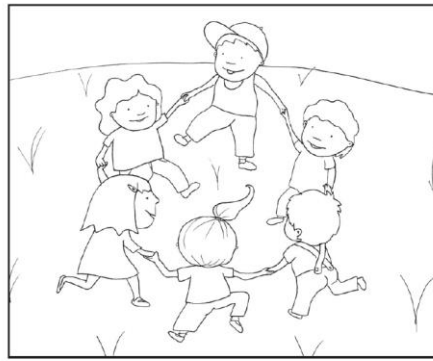
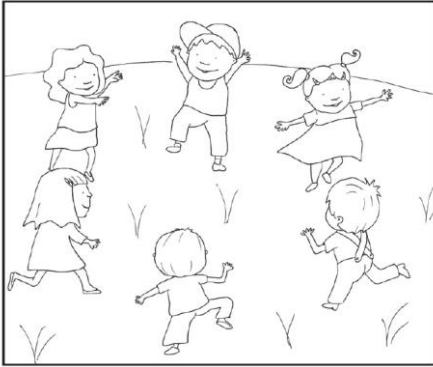
.....  
.....



- 3. Feu un dibuix del vostre personatge favorit com l'imagines. Un cop acabats els dibuixos, es pengen a l'aula. Comenteu les semblances i diferències entre els dibuixos.**



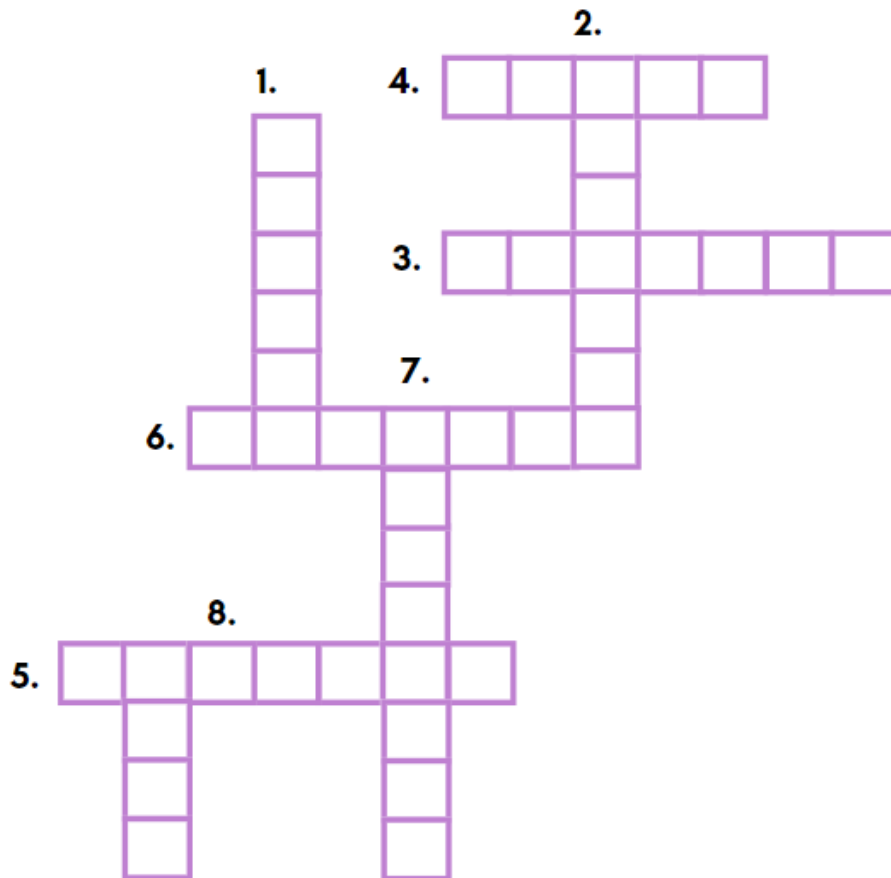
4. Ballem les cançons de l'espectacle.





DESPRÉS D'ANAR AL TEATRE

1. Completa aquests mots encreuats a partir de la descripció de cadascun dels personatges



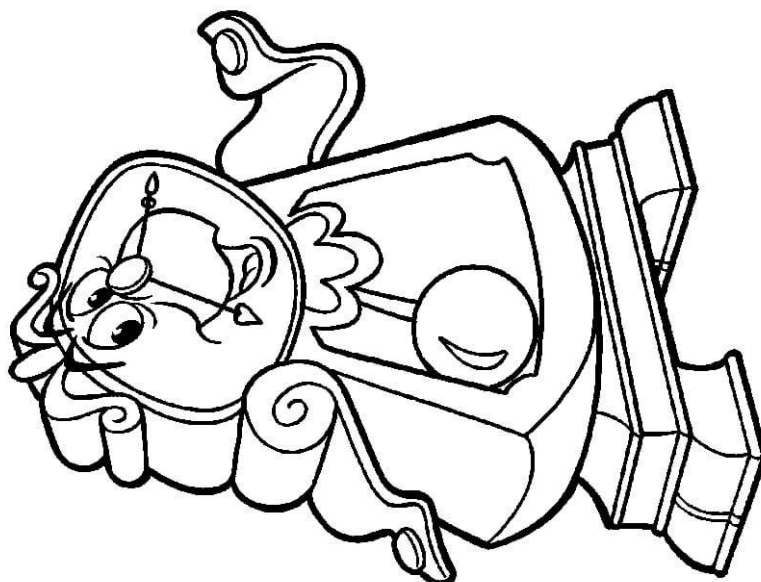
- (1) Personatge principal masculí.
- (2) Nom del personatge que sembla una espelma.
- (3) Objecte des d'on es poden llegir històries
- (4) Personatge principal femení.

- (5) Malvat de la història.
- (6) Pare de la Bella.
- (7) Objecte que és Din Don.
- (8) Sentiment positiu que sent la Bella i la bèstia per l'altre.

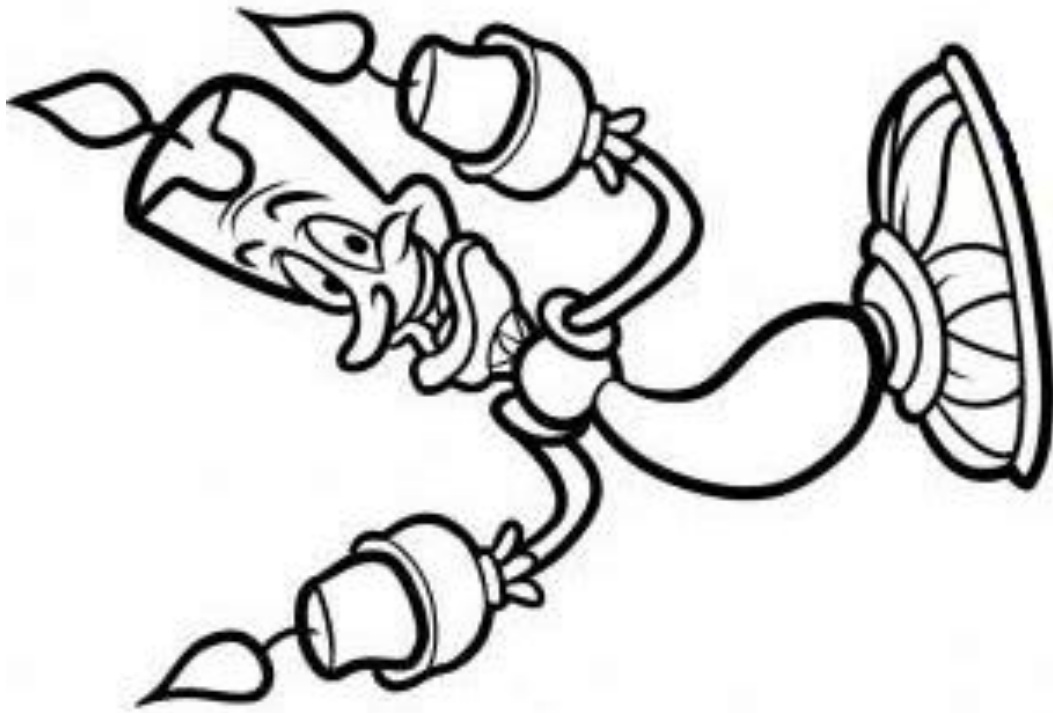




2. Escriu a sota de cada personatge el seu nom i després pinta'ls.









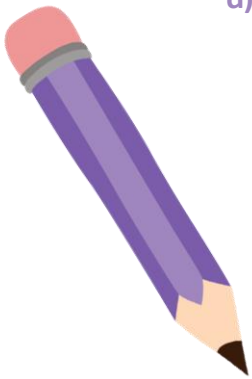
- 3. Representeu a partir d'un role-playing cadascuna de les escenes (cada infant pot ser un dels personatges).** Podeu gravar aquestes situacions perquè posteriorment l'alumnat es pugui visualitzar.
- 4. Ara que ja has vist l'obra de teatre, has de convidar a infants d'una altra escola a veure-la.** En petits grups elaboreu un cartell publicitari amb tota la informació necessària perquè puguin anar al teatre (títol de l'obra, teatre on es representa, dia i hora, i tota la informació que considereu important).
- 5. Psicomotricitat. Joc: dividim la classe en petits grups, cadascun dels quals té assignat un color.** Amaguem a l'aula de psicomotricitat, al llarg d'un circuit, un llibre del mateix color que l'equip, i aquest haurà de buscar-lo.  
Regles del joc: haurem de buscar un llibre en silenci, sense fer soroll per no despertar la Bèstia.
- 6. Memòria i comprensió.** Cerquem els objectes que formen part del servei del castell de la Bèstia i escriu el seu nom a sota. [Imatges](#)





7. Omple els forats de les següents frases:

- a) Bella viu amb el seu \_\_\_\_\_
- b) Els dos junts van entrar dintre d'un \_\_\_\_\_ pel fred.
- c) El \_\_\_\_\_ preferit de la Bèstia és *El geperut de Notre Dame*.
- d) Din Don i Lumiere abans eren \_\_\_\_\_ i ara són \_\_\_\_\_



8. Elabora el teu propi punt de llibre amb diferent material que tingueu a l'aula (cartolines, retoladors, colors, purpurina, gomets,...) i així podràs utilitzar-lo quan llegeixis contes i llibres com feia la Bella.



[www.transeduca.com](http://www.transeduca.com)

[info@transeduca.com](mailto:info@transeduca.com)

934 740 002