

20.000 LLEGÜES DE VIATGE SUBMARÍ

Cicle Superior de Primària





GUIA PER AL DOCENT

INTRODUCCIÓ

La present proposta d'activitats va dirigida a alumnes de 5è i 6è d'Educació Primària i cerca acompanyar a l'alumnat en l'assimilació de continguts de la posada en escena d'una adaptació teatral de la novel·la 20.000 Llegües de Viatge Submarí, de Jules Verne.

S'ha intentat que les activitats siguin versàtils de manera que el docent pugui adaptar-les a les necessitats dels seus alumnes.

Les fitxes contenen activitats enfocades a ser treballades abans i després de la representació i permeten diferents temporitzacions.

ABANS D'ANAR AL TEATRE

1. Què sabem sobre Jules Verne?

Investigueu sobre la vida de Jules Verne i, per parelles, elaboreu un "trivial" de 20 preguntes a partir del que hàgiu llegit. Quines són les seves obres més importants?



2. Línia del temps. Crea una línia del temps amb els esdeveniments més importants de Jules Verne.

- a) Naixement de Jules Verne.
- b) Publicació de "Cinc setmanes en un globus".
- c) Publicació de "Viatge al centre de la Terra".
- d) Publicació de "20.000 Llegües de viatge submarí".
- e) Publicació de "El castell dels Carpats".
- f) Mort de Jules Verne.





5. Ens endinsem en l'obra?

En l'obra 20.000 llegües de viatge submarí, els nostres protagonistes s'endinsen en una emocionant aventura en un submarí anomenat Nautilus. Amb les següents activitats treballarem els submarins i la imaginació i creativitat dels nostres alumnes.

- a) Què saps dels submarins? (Què és, per a què serveix, d'on ho coneixes, materials dels quals està fet)

.....

.....

- b) Coneixes alguna pel·lícula o sèrie en la qual surti un submarí?

.....

.....

- c) Dissenya el teu propi submarí

Igual que va fer Jules Verne en el seu moment, ara hauràs de desenvolupar un invent, en aquest cas un submarí, que pugui impactar de manera significativa el desenvolupament de la humanitat.

.....

.....

.....

.....

.....



6. Personatges

- a) **Capità Nemo:** Responsable de la tripulació del Nautilus. És un home de caràcter obstinat. Ha decidit allunyar-se de la societat i viure dins del submarí sense establir cap contacte amb el món exterior.
- b) **Peter Aronnax:** Eminent científic, especialista en biologia marina, el qual formava part d'una expedició encarregada de descobrir qui era l'estrany ser que posava en perill les activitats marítimes i econòmiques.
- c) **Conseil:** És el fidel servent de Aronnax. Com a presoner del Nautilus, actua acceptant el destí sense rebel·lar-se i és capaç de veure la part positiva de l'experiència viscuda. Representa el sentit comú i el pragmatisme.
- d) **Ned Land:** És l'arponer que acompanya al professor Aronnax. Té un caràcter fort i no està disposat a veure's privat de la seva llibertat.
- e) **Anne Decroix:** Mà dreta del capità Nemo. Es mostra valenta i resolutiva, actua amb determinació perquè no vol veure el submarí utilitzat amb una finalitat diferent a la que va ser concebuda.
- f) **André Firmin:** És el cuiner del Nautilus i es dedica a elaborar tot tipus de plats amb aliments de la mar.

- Troba els personatges en la següent sopa de lletres:

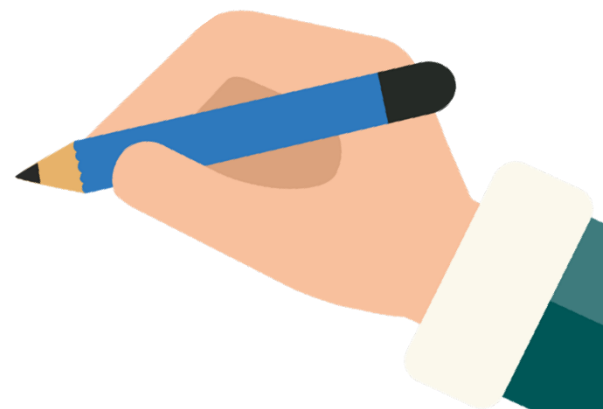
NEMO - ARONNAX - NEDLAND - CONSEIL - ANNE - FIRMIN – NAUTILUS

V	E	G	T	G	O	A	N	G	K	U	S	F	E
G	T	O	K	C	I	J	I	A	E	A	O	B	L
F	U	C	E	R	I	O	Z	N	E	M	O	E	K
M	T	I	R	V	R	K	O	N	G	H	E	C	Y
I	Y	W	L	W	P	C	I	E	K	G	H	K	L
S	D	P	F	Z	O	I	F	R	L	S	K	Y	H
T	A	S	A	D	D	F	Z	Y	U	S	H	C	U
R	P	E	F	P	I	I	C	L	A	L	L	O	E
F	H	J	I	B	S	L	I	L	F	M	G	N	L
A	P	O	R	L	Y	T	I	G	H	U	C	S	P
L	I	E	M	C	U	A	C	O	E	F	W	E	S
U	A	D	I	A	U	L	K	Y	J	I	L	I	H
A	M	P	N	A	N	S	J	G	E	E	I	L	I
R	F	B	A	J	M	H	A	O	O	U	H	G	A
O	B	Z	M	S	O	E	B	L	G	E	L	F	F
N	S	F	P	Y	I	M	D	I	P	U	P	S	U
N	E	D	L	A	N	D	U	A	A	G	A	L	Y
A	P	Z	W	P	F	U	Y	B	K	U	A	O	H
X	E	C	L	X	J	Y	O	I	H	A	O	E	A
S	H	F	V	E	D	S	A	H	S	K	F	O	A



7. Collage d'Aventures

Dissenya una escena recentment sortida d'una novel·la d'aventures. Pots utilitzar revistes, paper de colors, tisores, cola...). Després, pots redactar la història i explicar què està succeint.





8. Novel·les d'aventura:

a) Llegeix les següents sinopsis de diferents novel·les d'aventura i extreu 5 característiques de les novel·les d'aventura:

- a) **"L'illa del tresor" de Robert Louis Stevenson:** Un jove anomenat Jim Hawkins descobreix un mapa que el porta a una perillosa cerca del tresor en una illa remota. Enfrontarà pirates, traïcions i desafiaments en la seva lluita per sobreviure i trobar l'or amagat.
- b) **"Viatge al centre de la Terra" de Jules Verne:** El professor Lidenbrock, al costat del seu nebot Axel i el seu guia Hans, s'embarquen en una expedició a l'interior de la Terra. A través de túnels subterranis i mons ocults, enfronten criatures prehistòriques i fenòmens desconeguts mentre busquen descobrir els secrets del planeta.
- c) **"Robinson Crusoe" de Daniel Defoe:** Robinson Crusoe, un naufrag en una illa deserta, lluita per sobreviure durant anys, enfrontant-se a la solitud, la naturalesa salvatge i els perills de l'illa. La història narra el seu enginy i perseverança mentre crea una llar i cerca la manera de tornar a la civilització.
- d) **"Les aventures de Huckleberry Finn" de Mark Twain:** Huck Finn, un jove que escapa de la seva llar abusiva, navega pel riu Mississipí al costat d'un esclau fugitiu anomenat Jim. Junts, enfronten diverses proves, trobades perilloses i desafiaments morals mentre busquen la llibertat.
- e) **"Moby Dick" d'Herman Melville:** El capità Ahab, obsessionat amb caçar a la gegantesca balena blanca Moby Dick, porta a la seva tripulació en un perillós i mortal viatge pels oceans. La novel·la explora la lluita entre l'home i la naturalesa, l'obsessió i la tragèdia.

.....

.....

.....

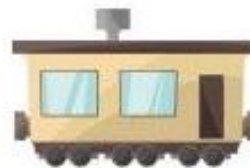
.....

.....



9. Quan van ser inventats, els diferents mitjà de transport no eren tal com els coneixem ara, han evolucionat molt en la seva aparença i en el seu funcionament. Observa les imatges de 6 mitjans de transport amb l'aparença que tenien, més o menys, quan van ser inventats.

a) Escriu sota cada mitjà de transport el seu nom.



b) Al costat, escriu l'inventor de cadascun d'ells i l'any en què van ser creats.

c) Ara escriu el nom de 6 invents, els seus inventors i la data en què van ser creats. Important: aquesta vegada no poden ser mitjans de transport!



DURANT L'OBRA

10. Parlem amb els actors i actrius

En finalitzar l'obra, els actors i actrius ens deixaran que els fem preguntes. Els podem preguntar sobre els personatges, l'argument o la preparació prèvia a l'actuació, entre altres temes.

Escriu una o dues preguntes que t'agradaria fer el dia que vegis l'obra.

-?
-?

DESPRÉS DE VEURE L'OBRA

11. Muntem la història

Per parelles, col·loqueu un número al costat de cada frase, segons l'ordre en el qual les accions han anat apareixent en l'obra.

El capità Nemo els explica que no poden sortir i que ara són els seus ostatges.

Diversos vaixells informen sobre l'aparició d'una estranya criatura gegant que navega pels oceans, causant temor i curiositat a tot el món.

Aronnax, Conseil, i Ned Land aconsegueixen escapar del Nautilus en un bot salvavides i són rescatats, encara que la destinació del submarí queda en el misteri.

Durant el seu viatge, el Nautilus arriba a les ruïnes de la llegendària ciutat de l'Atlàntida, submergida sota l'oceà.

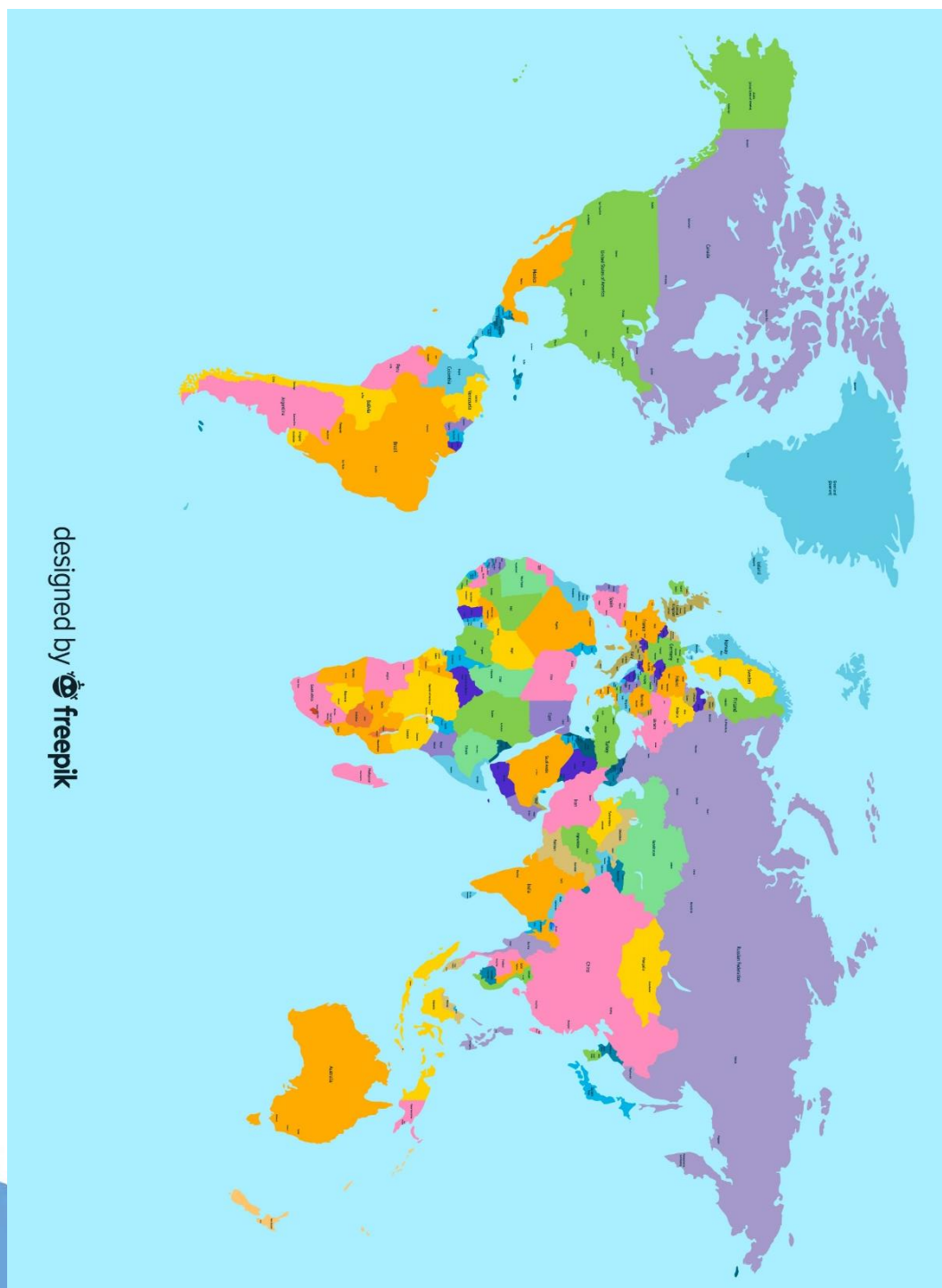
El professor Aronnax, Conseil i Ned Land són llançats a l'aigua, descobrint que la criatura en realitat és un submarí avançat.

El Nautilus enfonsa diversos vaixells de guerra, deixant a Aronnax i als seus companys horroritzats per la devastació.



13. La Ruta del Nautilus:

Traça la ruta que va seguir el Nautilus en l'obra, indicant a baix cadascun dels llocs pels quals va passar.





- a) Investiga un d'aquests llocs. Quina llengua parlen? Quin és el seu plat més característic?

.....

.....

.....

.....

- b) Durant l'expedició en el Nautilus, els protagonistes es troben amb espècies marines com el balista xinès, un tauró o un polp; veurem amb quines espècies marines ens trobaríem si ho féssim actualment. Busca informació sobre les característiques i hàbitats.

.....

.....

.....

.....

14. Debat.

En cercle, feu un debat sobre les diferents qüestions. Recordeu que heu de pensar arguments a favor i arguments en contra.

- a) Què et sembla que el capità Nemo faci presoner a les persones que coneixen el Nautilus? Està bé o malament? Per què?
- b) Quan Ned Land salva al capità Nemo està ajudant a un enemic. Alguna vegada has ajudat a algú que no coneixies o a algú amb qui estaves enfadat? Hem d'ajudar als altres, si podem, encara que no siguin els nostres amics?
- c) Creus que tot el que ha viscut amb Aronnax i els seus companys haurà fet pensar al capità Nemo?
- d) Creus que l'Atlàntida realment va existir com una civilització avançada en l'antiguitat o és només un mite?



15. El mite

Aprofitant la temàtica de l'Atlàntida, treballarem aquest subgènere narratiu.

a) Quines són les característiques principals dels mites?

.....

.....

.....

.....

.....

.....

b) Redacta el teu propi mite sobre ciutats perdudes o civilitzacions antigues.

.....

.....

.....

.....

.....

.....



16. Lapbook:

Es tracta de realitzar un quadern desplegable i interactiu que exposa un tema de manera visual i creativa, en aquest cas basat en la novel·la i obra de 20.000 llegües de viatge submarí. (En aquest enllaç trobaràs un exemple de lapbook: <https://www.youtube.com/watch?v=77ivSsJEpto>).

17. Què hauria passat si...?

Escriu una variació de la història que has vist:

Exemples:

“Què hauria passat si en Nemo els hagués deixat escapar?”

“Què hauria passat si realment s’haguessin trobat un monstre marí en el fons de la mar?”

“Què hauria passat si el Nautilus s’hagués equivocat en el seu itinerari?”





transeduca

www.transeduca.com

info@transeduca.com

911 138 140