

# LUPIN

Niveau 3





Vous irez bientôt au théâtre. Mais savez-vous quelle œuvre vous verrez? Voici quelques activités qui vous permettront de deviner et de vous y préparer.

## AVANT LE SPECTACLE

### 1. Vocabulaire

Voici quelques mots-clés à connaître pour comprendre l'œuvre. Associez ces mots de vocabulaire aux images.

- Un diamant
- Un voleur
- Une enquête détective
- Se déguiser
- Une scène mystérieuse
- Des empreintes





2. **Mots mêlés:** Retrouvez dans la grille suivante les noms de 14 grands héros ou personnages mystérieux de la littérature :

**Mots à trouver:**

**Arsène Lupin**  
**Colombo**  
**(Docteur) Lenoir**  
**Fantomas**  
**Fantôme de l'opéra**

**Hercule Poirot**  
**James Bond**  
**Miss Marple**  
**Madame Pervenche**  
**Monsieur Olive**

**Les Mousquetaires**  
**Robin des bois**  
**Rouletabille**  
**Sherlock Holmes**

A	Y	U	J	G	E	T	G	P	A	T	E	O	L	N	B	E	I	R	M
F	D	E	M	A	D	A	M	E	P	E	R	V	E	N	C	H	E	L	U
O	F	U	H	E	R	D	E	G	T	U	V	T	S	I	B	R	D	E	T
N	U	P	C	T	W	Q	F	K	R	J	A	B	M	A	M	N	D	F	E
T	V	H	E	R	C	U	L	E	P	O	I	R	O	T	O	L	K	A	D
R	A	R	U	H	Z	E	L	C	A	Q	H	P	U	B	J	M	R	N	E
I	T	S	D	W	A	S	E	H	V	N	B	T	S	G	U	O	T	T	E
N	R	C	H	I	U	P	A	B	I	L	A	E	Q	R	E	N	T	O	N
E	R	O	I	E	F	E	G	P	D	U	M	A	U	L	S	S	I	M	E
A	M	T	U	C	R	I	U	S	B	A	C	R	E	F	R	I	U	E	F
F	I	N	E	L	A	L	X	T	J	D	O	I	T	O	S	E	H	D	I
A	S	L	U	F	E	R	O	U	H	P	L	V	A	T	R	U	Z	E	N
N	S	W	C	N	J	T	V	C	B	J	O	U	I	F	W	R	Q	L	U
T	M	I	E	K	Y	P	A	G	K	A	M	B	R	E	L	O	T	O	U
O	A	S	T	L	I	D	A	B	J	H	B	P	E	U	A	L	R	P	U
M	R	U	F	E	D	H	U	T	I	K	O	L	S	E	L	I	U	E	T
A	p	E	R	N	B	E	U	W	B	L	I	L	O	U	W	V	P	R	I
S	L	S	L	O	S	P	T	A	P	V	L	I	M	U	R	E	R	A	S
E	E	A	T	I	J	U	R	H	F	P	T	E	A	E	H	Y	D	R	O
S	D	E	T	R	O	B	I	N	D	E	S	B	O	I	S	T	A	N	D



### 3. Connaissez-vous ces personnages?

- **Qui est le célèbre détective privé qui vit à Baker Street?**
  - a. Sherlock Holmes
  - b. Colombo
  - c. James Bond
  
- **Quel personnage légendaire vole aux riches pour donner aux pauvres?**
  - a. Miss Marple
  - b. Les Mousquetaires
  - c. Robin des bois
  
- **Qui est le célèbre détective belge connu pour son sens aigu de l'observation?**
  - a. Colombo
  - b. Hercule Poirot
  - c. Rouletabille
  
- **Quel personnage est connu pour ses talents d'espionnage et ses exploits héroïques?**
  - a. James Bond
  - b. Arsène Lupin
  - c. Sherlock Holmes
  
- **Qui est le célèbre détective qui réside dans le village pittoresque de St. Mary Mead?**
  - a. Miss Marple
  - b. Colombo
  - c. Sherlock Holmes
  
- **Qui est le fidèle ami du Dr Watson?**
  - a. Sherlock Holmes
  - b. James Bond
  - c. Fantomas



#### 4. Personnages devinette "Qui suis-je?"

Choisissez un personnage de la liste précédente (Act. 2: Mots mêlés) par groupe de deux. Cherchez des informations, écrivez une devinette/énigme pour le présenter et faites deviner au reste du groupe de qui il s'agit.

Votre professeur/e récupère vos descriptions et les distribue aléatoirement. Vous devrez deviner qui est qui?

.....

.....

.....

.....

.....

#### 5. De qui s'agit-il ?

a) Complétez le texte suivant avec le vocabulaire proposé pour avoir plus d'informations. (Cherchez d'abord le sens des mots si nécessaire.)

résoudre / élégante / chapeau / charmeur / meutre / cambrioleur / criminelles / se déguiser

Il s'agit d'une œuvre littéraire française créée par Maurice Leblanc.

Le personnage de fiction, \_\_\_\_\_ et ingénieux, est un gentleman \_\_\_\_\_ particulièrement connu pour son talent à \_\_\_\_\_, se maquiller pour modifier son visage et ainsi prendre des identités multiples pour commettre ses délits et \_\_\_\_\_ des énigmes \_\_\_\_\_.

Il se distingue par une double vie : mondaine et respectable le jour, faite d'activités illicites la nuit mais toujours de manière \_\_\_\_\_ et raffinée propres à son rang social. En effet, il rejette toute forme de violence et ne commet aucun \_\_\_\_\_.

Il reste indissociable de son \_\_\_\_\_ haut-de-forme, son monocle et sa canne à pommeau plus de cent ans après sa création.

b) Voici quelques indices visuels supplémentaires. Entourez la ou les bonne(s) réponse(s) pour chaque dessin.



1. un C\_\_\_\_\_ ou un H\_\_\_\_ D\_ F\_\_\_\_\_
2. une M\_\_\_\_\_
3. un N\_\_\_\_\_ P\_\_\_\_\_
4. une C\_\_\_\_\_ à pommeau
5. un M\_\_\_\_\_
6. une M\_\_\_\_\_

● **Besoin d'une dernière piste?**



Une série récente s'inspire de l'univers et du personnage créé par Maurice Leblanc, à travers les aventures d'Assane Diop, interprété par l'acteur français Omar Sy.

● **Alors, vous avez trouvé ?**

Bravo ! Il s'agit d'Arsène Lupin !!



**6. Comment "Arsène Lupin" est devenu un personnage célèbre?**

**Lisez le texte suivant et répondez aux questions.**

*L'écrivain. Maurice Leblanc, a déformé le nom de l'ancien conseiller municipal de Paris de l'époque, Arsène Lopin, avant d'écrire L'Arrestation d'Arsène Lupin.*

*En 1905, quand il a écrit cette nouvelle, il n'avait pas prévu de nouvelles aventures pour son héros : la nouvelle se termine sur l'arrestation du voleur.*

*Le succès de son héros le pousse à prolonger ses aventures. Mais c'est la pièce de théâtre jouée en 1908 pour la première fois qui va démultiplier le succès d'Arsène Lupin et le rendre populaire auprès de tous les publics.*

*Rapidement, sa notoriété va franchir les frontières de la France grâce à l'adaptation de la pièce de théâtre produite à Broadway, avec près de cent cinquante représentations entre août 1909 et janvier 1910.*

**A) Quelle est l'origine du nom de ce personnage?**

.....

**B) En quelle année, Lupin devient célèbre dans le monde entier?**

.....

**C) À l'origine, Lupin est:**

- a. un film
- b. une pièce de théâtre
- c. une nouvelle

**D) Comment s'appelle la première œuvre dans laquelle apparaît le personnage Arsène Lupin?**

.....

**E) Dès 1905, l'œuvre connaît un énorme succès. Vrai ou faux?**

.....



7. Retrouvez l'ordre correct des lettres des mots suivants et inventez une phrase pour mettre le mot en contexte et démontrer que vous comprenez son sens.

- ERCIM : un \_\_\_\_\_
- OMIÉT N : un \_\_\_\_\_
- OENPSI : un \_\_\_\_\_
- ERUUPORVIS : \_\_\_\_\_ (verbe)
- CESÈ N : une \_\_\_\_\_
- ULEI : un \_\_\_\_\_
- CMOTPOL : un \_\_\_\_\_
- RETETM À ERL'PEVUÉ : \_\_\_\_\_ (verbe)

**Phrases à inventer:**

.....

.....

.....

.....

.....

.....

.....

.....

.....

.....



**8. Retrouvez les définitions des mots suivants.**

- 1) Cambrioleur
  - 2) Déguisement
  - 3) Énigme
  - 4) Fortune
  - 5) Intrigue
  - 6) sauver
  - 7) disparaître
  - 8) blessé
  - 9) coup de
  - 10) arrestation
  - 11) collier
  - 12) vol
  - 13) dérober
- a) Voler quelque chose, de manière rapide et discrète.
  - b) Qui a reçu une blessure
  - c) Bijou qui se porte autour du cou
  - d) Vêtements, objets qui servent à changer d'apparence
  - e) Personne qui s'introduit par effraction et entre illégalement dans la maison d'une autre personne
  - f) Ensemble de biens et richesses d'une valeur considérable
  - g) Ne plus être visible, cesser d'exister
  - h) Suite d'événements caractéristiques d'un récit ; éléments qui constituent le sujet et l'intérêt d'une histoire.
  - i) Chose qu'il s'agit de deviner à partir d'indications, de pistes ou indices
  - j) Action de se saisir de quelqu'un pour l'emprisonner
  - k) Action de s'emparer du bien d'autrui sans son consentement, illégalement
  - l) Choc physique qu'une personne fait subir à une autre, ou reçoit.
  - m) Faire échapper à un grand danger.

**9. Complétez les phrases avec les pronoms relatifs (qui, que, qu', dont, où).**

- a) Lupin est un personnage \_\_\_\_\_ résout des mystères.
- b) Voici le livre \_\_\_\_\_ j'ai parlé hier.
- c) J'aime regarder la série \_\_\_\_\_ met en vedette Omar Sy.
- d) Le collier \_\_\_\_\_ il vole est un bijou très cher.
- e) 1905 est l'année \_\_\_\_\_ a été écrit Lupin.
- f) Ganimard, c'est le personnage \_\_\_\_\_ tout le monde préfère.

**10. Voici des expressions extraites des aventures de Lupin.**

Cherchez leur sens puis expliquez-les en français.

Après la mise en commun, par groupe de deux, imaginez une scène pour mettre en contexte une de ces expressions, filmez-la puis ajoutez votre explication (vidéo courte/format tiktok). Projeter les vidéos en classe en fin d'activité.

- a) "C'est un coup monté."
- b) "Avoir plus d'un tour dans son sac."
- c) "Faire cavalier seul."
- d) "Mettre les pieds dans le plat."
- e) "Tirer son épingle du jeu."



11. Observez les phrases suivantes. Reconnaissez-vous ces verbes déclencheurs et locutions (en gras)? Quel temps utiliserez-vous?

- a) **Il est possible que** Lupin \_\_\_\_\_ (être) déjà parti.
- b) **Il est nécessaire que** nous \_\_\_\_\_ (agir) rapidement.
- c) Lupin change d'apparence **pour que** les gens ne \_\_\_\_\_ (faire) le rapprochement avec sa propre identité.
- d) **Je ne crois pas que** la police \_\_\_\_\_ (savoir) le reconnaître.
- e) **Il vaut mieux que** personne ne \_\_\_\_\_ (dire) rien.
- f) Les journaux publient des appels à témoins **afin que** la police \_\_\_\_\_ (avoir) plus d'informations.
- g) **Je doute qu'**ils \_\_\_\_\_ (pouvoir) résoudre l'affaire.
- h) La police lui tend un piège **pour qu'**il \_\_\_\_\_ (aller) au restaurant.

12. Connecteurs logiques

**Complétez les descriptions suivantes à l'aide de connecteurs pour découvrir les principaux personnages de l'oeuvre:**

**Lesquels choisiriez-vous dans cette liste?** (Il y a plusieurs réponses possibles dans certaines phrases)

*c'est pourquoi / grâce à / ainsi / aussi / par conséquent / cependant / afin de / comme / à cause de / bien que / pour que / pourtant / puisque*

1. Arsène Lupin est un gentleman cambrioleur célèbre. \_\_\_\_\_ , derrière son image de voleur audacieux se cache un homme d'une grande intelligence.
2. Ganimard, l'inspecteur de police déterminé, poursuit inlassablement Arsène Lupin \_\_\_\_\_ rétablir l'ordre et la justice dans la société. Ils sont rivaux \_\_\_\_\_ 'ils aient une relation de respect mutuel.



3. Clarisse, jeune femme courageuse, aide parfois Arsène Lupin dans ses aventures \_\_\_\_\_ un allié fidèle et intrépide. Elle est \_\_\_\_\_ souvent l'objet des attentions romantiques d'Arsène Lupin.
4. Herlock Sholmes : Inspiré du célèbre détective Sherlock Holmes de Conan Doyle, Herlock Sholmes est un adversaire redoutable pour Lupin \_\_\_\_\_ 'ils sont tous les deux brillants et intelligents.
5. Laurent, fidèle compagnon d'Arsène Lupin, est toujours prêt à le soutenir \_\_\_\_\_ il reste conscient des risques encourus.
6. Joséphine Balsamo est un personnage mystérieux avec ses propres objectifs. \_\_\_\_\_ son ingéniosité et à sa finesse, elle joue un rôle crucial dans de nombreuses intrigues.

**13. Transformez les phrases suivantes au passé composé.**

- Lupin lit les journaux. \_\_\_\_\_
- Il trouve des indices. \_\_\_\_\_
- Il prépare un plan. \_\_\_\_\_
- Il vole et s'enfuit. \_\_\_\_\_
- Il se déguise tout le temps. \_\_\_\_\_



APRÈS LE SPECTACLE

14. Compréhension de l'œuvre:

❖ Questions générales

a) Qui est Arsène Lupin dans la pièce de théâtre

.....  
.....

b) Où se déroule l'histoire ?

.....  
.....

c) Quels sont les principaux personnages qui apparaissent tout au long du spectacle ?

.....  
.....

d) Des 3 aventures racontées, laquelle as-tu préféré? Pourquoi?

.....  
.....

e) Quel rôle joue l'inspecteur Ganimard dans l'affaire du château de Malaquis ?

.....  
.....

f) Expliquez comment Ganimard est impliqué dans cette affaire et quelles sont ses actions principales ?

.....  
.....

g) Comment Arsène Lupin parvient-il à échapper à la capture dans le train ?

.....  
.....



h) Quel est le plan de Lupin pour tromper le système judiciaire pendant son procès?

.....

i) Comment Lupin utilise-t-il son intelligence pour manipuler les autres personnages de l'histoire et atteindre ses objectifs? Donnez des exemples précis.

.....

j) Pourquoi Lupin retourne-t-il certains objets volés à leurs propriétaires?

.....

k) Quelle est la relation entre Lupin et Ganimard ? Quelle est la dynamique entre ces deux personnages et comment elle évolue au cours de l'histoire?

.....

.....

l) Comment la personnalité de Lupin influence-t-elle son succès en tant que voleur? Quels traits de sa personnalité contribuent à sa réussite dans ses activités criminelles

.....

.....

**15. Culture & vocabulaire:****Découvrir le système judiciaire et comprendre le fonctionnement d'un procès.**

Connaissez-vous les différents acteurs et personnes impliqués dans le procès criminel d'un accusé? **Voici leurs noms.**

L'AVOCAT DE LA DÉFENSE / LE JURY / LES TÉMOINS / LE JUGE / LE PROCUREUR

**Qui est-ce? Lisez les paragraphes suivants. Quand vous avez retrouvé le rôle de chacun, écrivez le nom correspondant à droite de chaque paragraphe.**

Il préside le procès et veille à ce que le procès se déroule bien. Il s'assure que chaque personne respecte les règles et que les droits de chacun sont respectés. Il reçoit également les preuves des parties et entend leurs témoins.

Il doit ensuite rendre le verdict, c'est-à-dire qu'il doit décider si l'accusé est « coupable » ou « non coupable ». Si l'accusé est jugé coupable, il doit déterminer la peine que l'accusé doit recevoir.

Dans certains procès criminels, c'est un ensemble de personnes qui a la responsabilité de déterminer si l'accusé est coupable ou non. Ce groupe est constitué de douze « jurés », c'est-à-dire de douze personnes qui ont été sélectionnées parmi une liste de noms tirés au hasard dans la société. Ils doivent rendre une décision basée sur la loi et les preuves fournies au procès, et non sur leur opinion personnelle.

Leur décision doit être unanime, c'est-à-dire que tous les jurés doivent s'entendre sur la culpabilité ou non de l'accusé. Si ce groupe déclare l'accusé coupable, ce n'est pas lui qui détermine la peine. Cette tâche revient au juge.

C'est l'avocat qui représente l'État et qui poursuit l'accusé. Son rôle consiste, entre autres, à présenter la preuve qui permet de démontrer « hors de tout doute raisonnable » que l'accusé est coupable.

Son rôle consiste à représenter l'accusé. Il s'assure que ses droits sont respectés et souligne les faiblesses de la preuve présentée par le procureur aux poursuites criminelles et pénales. Il essaie ainsi de démontrer que son client n'est pas coupable, ou d'obtenir la peine la moins sévère possible.

Leur rôle consiste à expliquer ce qu'ils ont vu et entendu afin d'aider à faire la lumière sur les événements. Ces personnes n'ont habituellement pas le droit de donner leur opinion sur ce qui s'est passé.

Les policiers, les victimes ou toute autre personne peuvent être appelés à témoigner (=donner leur témoignage).

L'accusé peut aussi décider de témoigner pour donner sa version des faits, mais il n'est jamais obligé de le faire.

**16. Le vouvoiement.**

Dans un tribunal, il y a des formules de politesse à respecter et évidemment, dans ce contexte formel, le vouvoiement est de rigueur.

Voici quelques phrases typiques avec des termes et expressions spécifiques que l'on pourrait entendre pendant un jugement.

**Complétez les phrases suivantes en conjuguant les verbes correctement (pensez au vouvoiement et éventuellement à l'inversion sujet-verbe si nécessaire).**

- Monsieur, veuillez \_\_\_\_\_ (se lever) à la barre\*.
- Vous \_\_\_\_\_ (être) accusé de vol avec effraction. Qu' \_\_\_\_\_ (avoir) à dire pour votre défense ?
- Témoins, \_\_\_\_\_ (jurer) de dire toute la vérité et rien que la vérité ?
- Le tribunal vous \_\_\_\_\_ (accuser) d'avoir enfreint la loi.
- Vous \_\_\_\_\_ (être) prié de répondre clairement aux questions posées.
- Monsieur le juge, je vous \_\_\_\_\_ (demander) de prendre en compte les circonstances atténuantes.
- Si vous ne \_\_\_\_\_ (comprendre) pas une question, vous \_\_\_\_\_ (pouvoir) demander des éclaircissements.
- Vous \_\_\_\_\_ (avoir) le droit de rester silencieux, mais tout ce que vous \_\_\_\_\_ (dire) pourra être retenu contre vous.
- Je vous \_\_\_\_\_ (rappeler) que vous \_\_\_\_\_ (être) sous serment.

\*Barre : Barrière située dans la salle d'audience qui sépare les membres du tribunal du public



**17. CULTURE :**

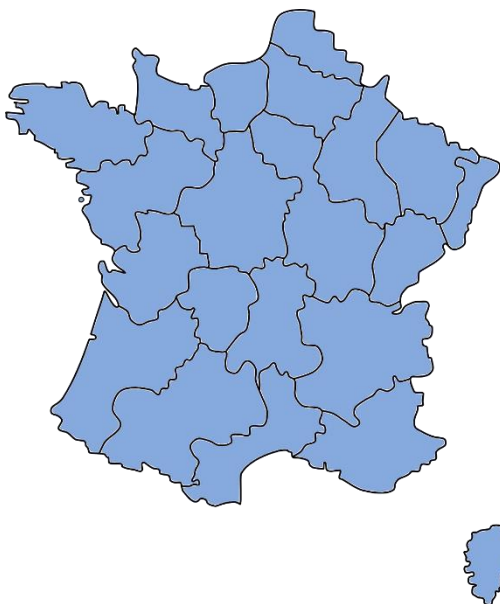
- a) GÉOGRAPHIE: Découvrez les caractéristiques géographiques, historiques et culturelles des villes et lieux mentionnés, et situez-les sur la carte.**

**Dans l'œuvre que vous avez vue, différentes villes et lieux sont mentionnés. Les connaissez-vous?**

Vous allez être divisés en groupes, et chaque groupe recevra une ville ou un lieu parmi ceux-ci : Rouen, Darnétal, Amiens, Montérolier, Le château de Malaquis, Batignolles, ou la prison de la Santé à Paris.

Votre mission ? Faire des recherches pour situer ce lieu sur la carte et découvrir des informations intéressantes (faits historiques ou culturels, caractéristiques...) afin de préparer une brève présentation orale (avec support visuel si possible) pour partager vos découvertes avec le reste de la classe.

- I. Pour commencer, voici une carte muette de la France. Votre première tâche est de localiser et marquer les villes et lieux suivants : Rouen, Darnétal, Amiens, Montérolier, Le château de Malaquis, Batignolles, et la prison de la Santé à Paris. Utilisez vos connaissances ou faites des recherches rapides pour situer correctement ces endroits sur la carte.



- II. Faites des recherches sur ce lieu pour découvrir des faits intéressants (historiques, culturels, caractéristiques spécifiques, etc.). Vous devrez préparer soit une brève présentation orale avec un support visuel, soit une carte interactive en ligne où vous pourrez ajouter des marqueurs, des descriptions et des images liées à votre lieu.

**b) RECHERCHE BIOGRAPHIQUE**

**Dans le spectacle, il y a des références aux tableaux de Rubens et Watteau, mais qui sont ces deux hommes ?**



Faites une recherche (individuelle ou en petits groupes) sur Pierre Paul Rubens et Antoine Watteau: les principales œuvres de chacun, le style artistique et les caractéristiques principales de leurs peintures, leur influence sur l'art européen.

Pour rendre l'exercice plus interactif, vous pouvez chercher des reproductions de tableaux et les présenter à la classe en expliquant pourquoi ces œuvres sont emblématiques.

Pour clore l'activité: analyser et comparer l'œuvre de chaque artiste en répondant aux questions suivantes en groupe-classe: Quels sont les sujets principaux représentés dans ces œuvres ? Comment les couleurs et la lumière sont-elles utilisées ? Quelle émotion ou atmosphère l'artiste essaie-t-il de transmettre ? Quelles différences et similitudes y a-t-il entre Rubens et Watteau ?

Finalement, vous votez pour votre peintre préféré.

**c) PRESSE : recherche sur l' "Écho de France" et les journaux actuels.**

**Ce journal a-t-il existé réellement ou est-ce une invention du metteur en scène ?**

Avec le groupe-classe, vérifiez d'abord si le journal l' "Écho de France" existe ou a existé. Ensuite, toujours collectivement, identifiez et présentez quelques journaux actuels les plus célèbres (exemples: Le Figaro, Le Monde...).



I. Par groupes, faites une petite recherche concernant ces journaux: date de création, importance dans la société française, types d'articles ou de reportages pour lesquels il est connu... Finalement, partagez vos découvertes avec la classe.



## II. Travailler sur la structure d'un article.

Choisissez un article en français, analysez et identifiez sa structure (titre accrocheur, chapeau...) avec les "outils" proposés ci-dessous.

Ensuite, par groupe, rédigez un article de presse pour un journal imaginaire du nom de "Écho de France". Vous pouvez y expliquer une anecdote de Lupin ou commenter un autre fait d'actualité de votre choix (les Jeux Olympiques 2024, etc...) en respectant la structure observée au préalable.

### Outils:

Un article de presse est structuré de manière à informer efficacement le lecteur en présentant les informations essentielles dès le début. Voici la structure typique d'un article de presse :

1. **Titre :**
  - C'est la première chose que le lecteur voit. Il doit être accrocheur et résumer en quelques mots l'essence de l'article.
2. **Chapeau :**
  - Il s'agit d'un court paragraphe, souvent en caractères gras, placé juste après le titre. Le chapeau résume les points clés de l'article et donne au lecteur un aperçu rapide du contenu. Il répond généralement aux questions essentielles : **qui, quoi, où, quand, pourquoi, comment.**
3. **L'attaque (ou l'introduction):**
  - C'est le premier paragraphe de l'article. Il est conçu pour capter l'attention du lecteur, en le plongeant directement dans le sujet. Il introduit le sujet plus en détail que le chapeau, tout en restant concis.
4. **Le corps de l'article :**
  - C'est la partie principale de l'article. Les informations sont présentées de manière hiérarchique, en commençant par les plus importantes (la **pyramide inversée**). Ce qui permet au lecteur de saisir l'essentiel même s'il ne lit pas tout l'article. Cette section comprend :
    - **Développement des faits :** Détails et contexte des informations.
    - **Citations :** Témoignages ou opinions pour apporter des perspectives ou des confirmations.
    - **Données et chiffres :** Pour appuyer les informations avec des preuves concrètes.
5. **Conclusion (parfois non obligatoire) :**
  - Elle peut rappeler les points principaux ou ouvrir sur une réflexion plus large, voire poser une question ouverte pour encourager la réflexion. Toutefois, certains articles, notamment ceux de type reportage ou news flash, peuvent ne pas avoir de conclusion formelle.
6. **Signature (ou crédit):**
  - Le nom de l'auteur ou de l'agence de presse qui a rédigé l'article, souvent placé en fin d'article.
7. **Encadrés ou intertitres (facultatif) :**
  - Pour structurer le texte et faciliter la lecture, des sous-titres ou des encadrés peuvent être utilisés pour séparer les sections importantes ou mettre en avant certains éléments clés.

**d) L'HISTOIRE DU FRANC**

**Quel prix proposeriez-vous pour passer la nuit au château? 3000 francs comme la Baronne? Savez-vous ce que représente cette somme d'argent?**

Demander à un groupe d'élèves de faire une recherche sur l'histoire du franc (à l'aide d'une frise chronologique): origine du franc, les différentes réformes monétaires, introduction du nouveau franc en 1960, le passage du franc à l'euro en 2002, le taux de conversion entre le franc et l'euro (1 euro = 6,55957 francs), etc... puis de préparer une courte présentation sur leurs découvertes, en incluant des images de différentes pièces et billets de franc au fil des siècles afin d'exposer au reste de la classe.

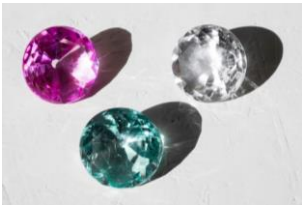
Extension : Les élèves peuvent également inclure une section sur l'évolution des prix de certains produits de consommation courante (pain, lait, etc.) en francs, pour illustrer les changements économiques.

Finalement, la baronne était-elle généreuse ou pas?



**e) PIERRES PRÉCIEUSES**

Lupin connaît bien les colliers, les bijoux et pierres précieuses mais vous, êtes-vous expert/e aussi? Savez-vous reconnaître une pierre précieuse ou distinguer un saphir d'une émeraude?.



Vous travaillerez la description en groupe avec des pierres précieuses célèbres ! Chaque groupe recevra une pierre précieuse à étudier, comme un diamant, une émeraude, un rubis ou un saphir. Votre mission est de préparer une brève présentation pour décrire les caractéristiques de votre pierre (couleur, dureté, origine, vertus ou symboles associés, etc.) au reste de la classe.

Après ces présentations, seriez-vous capable de distinguer une vraie pierre précieuse d'une fausse ?

\*Par exemple, on dit que le diamant symbolise l'amour éternel, l'émeraude est associée à la sagesse...

**Exemple de présentation sur le diamant :** "Le diamant est une pierre précieuse très dure, transparente et souvent incolore, mais il peut aussi être trouvé en plusieurs couleurs. Il est souvent utilisé dans les bijoux de luxe et est connu pour sa brillance. Les diamants authentiques sont généralement accompagnés de certificats de gemmologie.

**18. Créer un dialogue.**

Par groupe de deux, imaginez une conversation entre un journaliste et un détective discutant des exploits d'Arsène Lupin.

Pour votre interview: préparez bien vos phrases interrogatives et travaillez les réponses pour mettre en lumière les opinions contrastées sur ce personnage légendaire.



**19. PRODUCTION ÉCRITE**

Écrivez un article sur un forum dans lequel vous donnez votre point de vue sur l'adaptation de l'œuvre de Lupin que vous avez vue au théâtre. Expliquez ce que vous avez aimé ou moins aimé? Parlez du scénario, du jeu des acteurs, des décors, de la mise en scène, etc..  
Recommanderiez-vous cette œuvre à vos amis? (200 mots)

.....

.....

.....

.....

.....

.....

.....

.....

.....

.....

.....

.....

.....

.....

.....

.....

.....

.....

.....

.....

.....



**20. Le Garçon de café et l'hypothèse.**

Aujourd'hui, vous allez travailler sur un scénario intéressant ! Voici le scénario :

« Un garçon de café vient de terminer son service, mais il se rend compte qu'il n'a pas d'argent pour payer sa bière. Que feriez-vous dans cette situation ? »

- a) Écrivez une réponse à ce scénario en utilisant la structure de l'hypothèse (si + imparfait, conditionnel). Proposez des solutions possibles en exprimant des conditions et des conséquences. Voici quelques exemples pour vous inspirer :
- Si j'étais à sa place, je demanderais au propriétaire s'il peut me laisser travailler pour payer ma dette.
  - Si j'avais des amis dans le bar, je leur demanderais de m'aider à payer ma bière.
  - Si je connaissais le patron, je lui expliquerais la situation et lui demanderais un délai pour payer.
- b) Formez de petits groupes pour partager vos idées. Discutez des différentes solutions que vous avez proposées et des raisons pour lesquelles certaines solutions pourraient être plus efficaces ou acceptables que d'autres.

**21. PRODUCTION ORALE**

→ **Option A: Organiser un débat** : Défendre qui est le véritable Arsène Lupin

Vous allez être divisés en petits groupes. Votre mission? Défendre le personnage que vous pensez être le véritable Arsène Lupin! Chaque groupe devra préparer des arguments solides pour convaincre le reste de la classe. Une fois que vous aurez présenté vos idées, nous ferons une discussion de groupe pour voir qui a les meilleurs arguments. Prêts à débattre?

→ **Option B: Organiser un procès pour développer des compétences argumentatives**

Vous allez organiser un procès! Certains d'entre vous seront juges, d'autres avocats ou témoins. Votre objectif est de préparer et de présenter des arguments pour défendre ou accuser un personnage d'être Arsène Lupin. Travaillez en groupe pour préparer vos arguments, puis présentez-les devant la classe. Ensuite, nous ferons un débriefing pour discuter des points forts de chaque argument. À vos rôles!



## 22. Écrire un journal de voyage fictif

Mettez-vous dans la peau du personnage de Ganimard. Vous êtes à la poursuite de Lupin et vous écrivez un journal de voyage dans lequel vous racontez votre périple à travers la France pour l'attraper. Choisissez l'ordre d'apparition de ces lieux dans votre journal.

Ce sont les lieux mentionnés dans l'activité 5: Paris, Rouen, Darnétal, Amiens, Montérolier, Le château de Malaquis, Batignolles, la prison de la Santé à Paris.



Vous devez inclure :

- Une description de ce que vous avez vu et senti en arrivant dans chacun de ces lieux.
- Des anecdotes historiques ou culturelles (évoquées pendant l'activité 5 ou inventées)
- Un lien avec l'histoire de Lupin (que vous pouvez inventer si vous ne vous souvenez pas)

## 23. ACTIVITÉS LUDIQUES

Les deux activités suivantes sont des propositions de jeux pour travailler l'oral. Vous pourrez les faire avec votre professeur/e. Elles sont conçues pour être interactives et amusantes, et vous permettront d'apprendre tout en vous divertissant. Soyez prêts à participer activement et à vous amuser ensemble!

**Voici deux idées pour travailler l'oral sous forme de jeux.**

### → **Jeu de l'alibi: Un crime a été commis!**

Durée: 25' environ

Révisions: l'interrogation, les temps du passé, le discours indirect.

Nombre de joueurs: 10 maximum (2 suspects + 8 policiers).



**Mise en place du jeu :**

1) **L'accusation:** l'enseignant/e annonce le crime commis. Vous pouvez choisir le crime de votre choix.

Choisissez 2 suspects pour ce crime (les autres joueurs seront les policiers enquêteurs).

*Mise en scène:* disposez les équipes (policiers enquêteurs et suspects) face à face dans la classe pour faciliter l'immersion. Rappelez, lors de l'entrée d'un suspect, l'origine de sa convocation au poste de police.

Parmi 5 papiers proposés (avec 5 alibis différents selon les thèmes de vocabulaire que vous voulez travaillés), les 2 suspects tirent au sort un alibi avec une heure (l'heure du crime et de l'alibi) et le lisent à voix haute à tout le groupe (ex: («à 11h10, heure du crime, on était au cinéma/au lac/en voyage de classe/en cours de maths...»)).

Les 2 suspects sont interrogés un par un et doivent donner la même version de leur alibi pour prouver leur innocence.

2) **L'isolement:** Les 2 suspects sortent de classe et vont préparer en autonomie l'histoire autour de leur alibi (on va dire qu'on s'est rencontrés à 14h, et ensuite on a fait... Toi tu portais un pantalon noir, moi des baskets bleues...).

Pendant ce temps, les autres joueurs (policiers) préparent ensemble 10 questions, qu'ils écrivent sur une feuille. (Éviter les questions fermées, trop précises et trop faciles).

3) **Le 1er interrogatoire:** Les policiers appellent le premier suspect (l'autre suspect reste dehors) et lui posent les 10 questions. Dans l'idéal, tous les policiers prennent la parole au moins une fois, et prennent en note les réponses\*.

4) **Le 2ème interrogatoire:** Le deuxième suspect est appelé : les policiers lui posent les 10 mêmes questions et peuvent comparer les réponses\*. Le premier suspect est présent, mais n'a pas le droit de parler.

5) **Le verdict:** si les suspects ont 7 réponses similaires ou plus sur 10, ils sont innocents et gagnent la partie. Sinon, ils sont coupables, et les policiers gagnent.

\*Réponses interdites (pour les suspects): "je ne sais pas", "j'ai oublié", "je ne me souviens pas".

**→ Le mot mystère. As-tu l'instinct d'un bon détective?**

Seras-tu capable de détecter et découvrir le mot mystère des mini-histoires racontées par tes camarades?

**Mise en place:**

Demandez à tous les élèves d'écrire un mot sur un papier (avec une petite illustration pour qu'on comprenne le sens du mot plus facilement si nécessaire). Ce papier est confidentiel, personne ne peut le voir

Récupérez tous ces papiers et redistribuez-les pour que chaque élève ait un papier.

Donnez la consigne suivante : "racontez votre week-end/semaine/vos vacances... Vous devez utiliser le mot que vous avez dans la main, ce mot est votre mot mystère."

Le but du jeu est de deviner quel est le mot mystère de la personne qui raconte l'histoire (sans que l'auteur du mot mystère n'intervienne).

**Variante:**

- Lire aux élèves une "anecdote drôle de la vie quotidienne" (tu peux en trouver sur le site <https://www.viedemerde.fr/>). Leur proposer, par petits groupes, d'en inventer la suite en utilisant leur mot mystère et /ou de préparer une saynète de théâtre pour jouer la suite en utilisant ce même mot mystère.



transeduca

[www.transeduca.com](http://www.transeduca.com)

[info@transeduca.com](mailto:info@transeduca.com)

911 138 140 / 934 740 002